



Domaine  
Equestre de  
Chevillon



**Pôle Régional  
de Formation**

CFA du Sport



## DEVENEZ MONITEUR D'EQUITATION



*Un Métier  
Une Passion*

### **FORMATIONS**

- **BPJEPS**
- **CQP ASA**



# SOMMAIRE

■ Moniteur d'équitation, un métier passion.....	3
■ Votre formation au Domaine Equestre de Chevillon.....	4
■ Nos Formations.....	5
■ Le Domaine Equestre de Chevillon.....	6
▪ <i>L'équipe d'instruction</i> .....	6
▪ <i>La Situation géographique</i> .....	6
▪ <i>Les Infrastructures</i> .....	7
▪ <i>La Cavalerie</i> .....	7
▪ <i>Les Activités du Domaine</i> .....	8
▪ <i>La Clientèle</i> .....	8
▪ <i>Les Agréments et Affiliations</i> .....	8
■ La Formation CEP1.....	9
■ La Formation CQP ASA.....	10
■ La Formation CEP2.....	12
■ La Formation BPJEPS.....	13
■ Tableau de correspondance des UC CEP / CQP ASA / BP JEPS.....	14
■ Aide à la formation et financement.....	15
■ Tarif des Formations.....	16
■ Entretien préalable et modalités d'inscription.....	17
■ Les dates à retenir.....	18



# Un Métier Passion



Beaucoup de jeunes cavaliers passionnés rêvent de devenir un jour Moniteur d'Équitation. **Vivre au grand air, être proche de la nature, s'occuper des chevaux, enseigner, transmettre sa passion, avoir une vie sociale riche, côtoyer les plus jeunes comme les adultes, évoluer dans un secteur porteur** : Quel beau métier !

Il est vrai, le métier de Moniteur est un métier enrichissant et passionnant, mais attention : pour bien se vendre sur le marché de l'emploi, un moniteur se doit d'être un homme de cheval compétent, sérieux et actif.

## ***Qu'attend-t-on d'un moniteur d'équitation ?***

- Qu'il soit bon cavalier
- Qu'il soit bon pédagogue
- Qu'il soit bon animateur
- Qu'il soit capable de veiller au bon état sanitaire de sa cavalerie
- ...
- Qu'il soit un bon professionnel.

Sans conteste, nous assistons depuis plusieurs années à l'explosion du sport équestre au travers de l'équitation de loisir. Aujourd'hui et demain plus encore, **la formation que vous allez choisir déterminera votre projet professionnel comme votre réussite**. Faire le choix de s'installer, de diriger une structure équestre, de s'orienter vers la compétition ou plutôt vers l'équitation de loisir... Quel qu'il soit, la formation que vous intégrerez doit être capable de vous former à un métier complet.

## ***Qu'attend un élève moniteur pour devenir un bon professionnel ?***

- Un centre de formation performant
- Des formateurs compétents et rigoureux
- Des installations professionnelles
- Une clientèle nombreuse et diversifiée pour développer ses compétences concrètement sur le terrain
- Une cavalerie de qualité

## ...Le Domaine Equestre de Chevillon va au-delà de vos attentes et propose en plus :

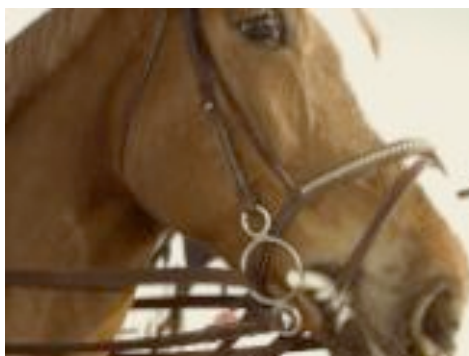
- ❖ **De bénéficier d'un enseignement de proximité** grâce à une structure à taille humaine. Qu'est-ce que cela veut dire concrètement ? un corps enseignant disponible et très accessible, beaucoup d'échange, des moments privilégiés avec vos instructeurs et vos professeurs tout au long de l'année.
- ❖ **Votre parrainage par un de nos 6 moniteurs** diplômés d'Etat. Le principe : Une aide pour votre carrière, l'objectif étant de vous faire profiter du réseau de votre parrain pour la réalisation de votre projet professionnel et votre future recherche d'emploi et ainsi développer votre propre réseau professionnel.
- ❖ **Une individualisation de votre formation** : nous nous adaptons à votre niveau et à votre expérience. Il s'agit d'optimiser votre formation en construisant ensemble un parcours de formation individualisé.
- ❖ **De vous former aux différents métiers et filières** que l'on est amené à exercer lorsque l'on choisi de devenir professionnel de l'équitation : l'école d'équitation à l'année (loisirs et compétition) , les classes de découvertes, les séjours et stages équitation pour les enfants pendant les vacances scolaires.
- ❖ **Un apprentissage concret afin d'être opérationnel immédiatement à l'issue de votre formation.**

Le Domaine Equestre de Chevillon a toujours eu pour vocation de **former les moniteurs et monitrices de demain**. C'est plus d'une trentaine de moniteurs qui sont passés par l'école de Chevillon, sous la direction d'*Elise Bouland, Directrice de l'enseignement et de la Formation*.

Voici nos objectifs :

Faire de votre passion une profession

Faire de vous un « homme de cheval »



# Nos formations

Le **D**omaine **E**questre de **C**hevillon vous propose les formations suivantes :



## **La Formation CEP1**

Préparez vous à l'entrée en formation CQP ASA (mise à niveau technique) + présentation à l'examen



## **La Formation CQP ASA**

Formation diplômante de niveau V vous autorisant à exercer le métier couramment appelé assistant, sous contrôle d'un enseignant titulaire d'un BEES ou BPJEPS activités équestres et vous validant les UC5 et 6 du BPJEPS.

Il vous donne la possibilité d'entrer directement en formation BPJEPS sans avoir à passer les exigences préalables d'entrée en formation ou bien d'être employé comme cavalier soigneur au sein d'un centre équestre.



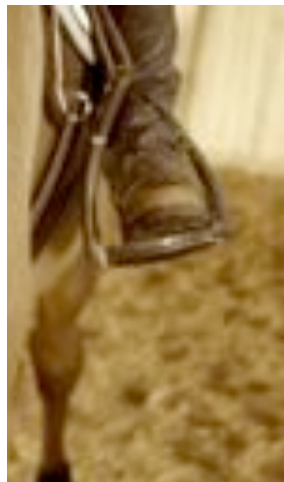
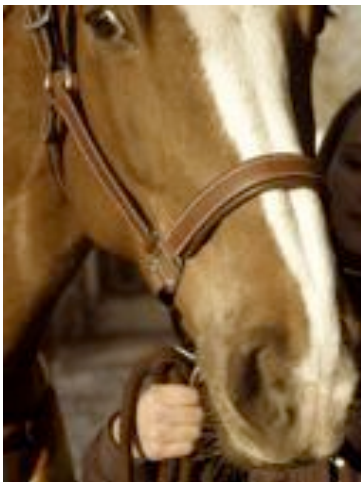
## **La Formation CEP 2**

Cette formation permet de vous préparer à l'entrée en formation BPJEPS (mise à niveau)+présentation de l'examen. Sachez que Le BPJEPS est le diplôme de Moniteur d'Equitation et que l' Obtention de la CEP 2 est requis pour l'entée en formation BP JEPS, car elle est équivalente aux exigences préalables.



## **La Formation BPJEPS**

Formation diplômante de niveau IV vous autorisant à exercer le métier de moniteur d'équitation.



# Le Domaine Equestre de Chevillon

## L'EQUIPE D'INSTRUCTION

Nous mettons **5 BEES** à votre disposition  
Tous les membres de notre équipe sont choisis pour leurs compétences :



- ❖ **Élise BOULLAND**
  - Directrice de la formation (responsable pédagogique)
  - Enseignante et cavalière dans les **trois disciplines olympique**
  - Enseignante centre équestre
  - **Chef de piste officiel**



- ❖ **Julien HERZOG :**
  - Cavalier professionnel
  - Coaching **CSO national**



## SITUATION GEOGRAPHIQUE

- Dans un site protégé de Bourgogne
- Dans l'Yonne au cœur de la Puisaye
- A 1h30 de Paris
- Domaine qui s'étend sur quatre hectares



- ❖ **Delphine CHEVALLAY**
  - Cavalière et enseignante CSO et Dressage
  - **Juge officiel**
  - **Brevet Fédéral d'entraîneur**



- ❖ **Coralie GASC**
  - Cavalière CSO
  - **Spécialisée jeunes chevaux**

- ❖ **Alexandra RUELLES**
  - Cavalière et enseignante
  - Enseignement **centre de vacances**
  - Enseignante **poney-club**



# Le Domaine Equestre de Chevillon

## LES INFRASTRUCTURES

Le Domaine Equestre de Chevillon dispose de :

- 1 manège olympique avec tribunes pour accueillir les manifestations sportives.
- 2 manèges d'instructions pour le poney-club.
- 1 carrière d'obstacles en sable de fontainebleau pour organiser les concours
- 1 carrière de dressage
- 2 carrières d'instruction cheval et poney
- 1 sping garden
- 1 marcheur
- 1 structure d'hébergement
- 1 salle de restauration
- 1 salle de classe avec bibliothèque et support vidéo
- 1 salle d'activité polyvalente avec scène de spectacle



## LA CAVALERIE

Pour préparer les élèves, le centre équestre dispose d'une cavalerie adaptée, composée de :

- 20 chevaux d'instruction élémentaire
- 10 chevaux d'instruction confirmé
- 30 poneys d'instruction
- 40 chevaux de propriétaires (dont 30 tournant en compétition)
- 10 jeunes chevaux
- 10 chevaux tournant en compétition PRO

# Le Domaine Equestre de Chevillon

## LES ACTIVITES

- Ecole d'équitation
- Classes de découvertes avec projets pédagogiques spécifique toute l'année
- Séjour d'équitation pendant les vacances scolaires.
- Accueil de groupes
- Gîte 150 lits
- Formation Professionnelle
- Lieu de vie



## LA CLIENTELE

Grâce à notre position stratégique et à nos différentes activités, nous possédons une clientèle riche et variée :

- Praticants du centre équestre 280
- Élèves de poney-club
- Enfants du centre de vacances pour les vacances scolaires
- Ecoles privées et publiques
  - Public handicapé
- Cavaliers propriétaires
- Cavaliers de compétition



## AFFILIATION ET AGREMENTS

Le Domaine Equestre de Chevillon possède tous les agréments et affiliation possibles pour un enseignement de qualité et une pratique de l'équitation sous toutes ses formes



# FORMATION CEP1

## (Capacité Equestre Professionnelle de niveau 1)

### Public concerné :

- Vous vous destinez aux métiers de l'enseignement et de l'animation de centre équestre
- Vous souhaitez rentrer en formation CQP ASA
- Vous aimez pratiquer l'équitation
- Vous aimez vous occuper des chevaux

### Conditions d'admission

- Age 16 ans acquis
- Niveau technique : à l'aise aux trois allures

### Durée de la formation

(en fonction du test de positionnement)

- Forfait par mois
- Forfait par semaine

### Coût de la formation:

- Forfait mensuel
- Forfait hebdomadaire

### Objectif de la formation

- Obtention de la CEP 1 (exigible pour l'entrée en formation CQP ASA)
- Obtention du galop 5
- Obtention de la PSC1 (à l'extérieur du Domaine équestre de Chevillon)
- Connaissance du milieu professionnel

### Contenu de la formation

#### **Formation technique**

- Travail sur le plat
- Travail à l'obstacle
- Travail du cheval à pied
- Théorie

#### **Formation soins aux équidés**

- Soins quotidiens et périodiques
- Soins vétérinaires
- Théorie – hippologie

#### **Formation à l'enseignement et à l'animation**

- Théorie et pratique

#### **Déroulement de l'examen :**

Le candidat présente devant le jury des tests techniques de pratique à cheval (niveau<sup>9</sup> galop 5), de travail à pied autour du cheval (longe et présentation en main) de connaissance des soins et de manipulation des équidés.

# FORMATION CQP ASA

( Certificat de Qualification Professionnelle Animateur Soigneur Assistant)

## Public concerné

- Vous vous destinez aux métiers de l'enseignement et de l'animation en centre équestre
- Vous aimez pratiquer l'équitation
- Vous aimez vous occuper des chevaux
- Vous voulez être diplômé officiellement

## Conditions d'admission

- Age : 16 ans acquis
- Vous êtes titulaire de la PSC 1 ou l'équivalent de l'AFPS
- Vous êtes titulaire de la CEP1
- Vous avez réussi les tests de sélection de la Bourgogne

## L'alternance :

- Vous êtes en formation au Domaine Equestre de Chevillon et en tutorat en entreprise avec un maître de stage habilité (soit sur le lieu du centre de formation soit à l'extérieur avec une entreprise habilitée).

## Durée de la formation

- 10 à 12 mois pour 750h en formation et 750h en entreprise

## Objectif de la formation

- Obtention du CQP ASA
- Connaissance du milieu professionnel
- Bon niveau galop 7

## Coût de la formation

- Selon statut

## Contenu de la formation :

La formation porte sur les points suivants

### **UC 1 :**

**OTI 1 :** Être capable de mobiliser des connaissances liées à l'emploi des équidés et à l'encadrement des publics

**OI 11 :** Être capable d'énoncer des connaissances pédagogiques liées à l'animation des activités équestres : prise en compte des caractéristiques du public dans la conduite d'une action d'animation, des démarches pédagogiques, des fondamentaux.

**OI 12 :** Être capable de rappeler les connaissances générales sur les chevaux et poneys : hippologie, bases de l'éthologie, comportements, soins, entretiens, maladies courantes . . . 10

**OI 13 :** Être capable de rappeler les connaissances réglementaires et connaissances liées à la sécurité : lois et règlements, règles de la pratique équestre et abords des équidés, risques potentiels pour les pratiquants, les tiers et l'environnement.

## UC 2 :

**OTI 2** : Être capable de réaliser l'accueil du public et la maintenance liées aux activités équestres

**OI 21** : Être capable de participer à l'accueil des différents publics : présenter la structure et les activités, répondre aux attentes...

**OI 22** : Être capable de réaliser les opérations quotidiennes liées à la préparation et aux soins des équidés, au maintien de leur état de santé dans le respect de la législation : pansage, nourriture, régler un équipement ou harnachement, protections, équiper, seller, atteler,...

**OI 23** : Être capable d'assurer la maintenance des matériels en fonction de leur état, la mise en sécurité des lieux de pratiques ( vérifier l'état, utiliser un équipement adapté, effectuer les réparations courantes, ...) et d'identifier, en situation, les risques pour les pratiquants et les tiers dans la mise en œuvre de l'activité considérée.

## UC 3 :

**OTI 3** : Être capable de maîtriser les techniques professionnelles liées à l'emploi et à la préparation des équidés.

**OI 31** : Être capable de présenter le test professionnel sur le plat reprise imposée

**OI 32** : Être capable de présenter le test professionnel à l'obstacle

**OI 33** : Être capable de présenter le test professionnel non monté (travail à la longe, aux longues rênes, en liberté)

**OI 34** : Être capable d'équiper un cheval ou un poney avec un harnachement adapté (selle, bride, embouchure, enrênements, protections,...)

**OI 35** : Être capable d'assurer le pansage, les soins courants, l'embarquement et le convoyage ainsi que l'entretien des cuirs

**OI 36** : Être capable d'explicitier les gestes utilisés

## UC 4

**OTI 4** : Être capable d'encadrer un groupe de pratiquant dans le cadre d'une action d'animation poney et cheval

**OI 41** : Être capable de présenter une action d'animation et les règles de sécurité à respecter en utilisant des poneys : présenter le déroulement, les objectifs pédagogiques et techniques, les consignes, ...

**OI 42** : Être capable de mobiliser les connaissances spécifiques aux publics poneys ou chevaux et leur montures.

**OI 43** : Être capable de conduire une animation poney ou cheval avec un groupe de pratiquants en fonction des consignes données et en veillant à la protection des pratiquants

**OI 44** : Être capable d'adapter lorsqu'il y a lieu sa pratique au déroulement de l'action, au comportement des pratiquants et maintien de la sécurité selon les risques identifiés : situation normale, incendiaire, accidentelle

**OI 45** : Être capable d'intervenir ou de porter secours en cas d'incident ou d'accident : prévenir le sur-<sup>11</sup>accident, mobiliser les procédures d'alertes et de secours, porter assistance lorsque cela est possible.

# FORMATION CEP 2

## (Capacité Equestres Professionnelles de niveau 2)

### Public concerné

- Vous vous destinez aux métiers de l'enseignement et de l'animation de centre équestre
- Vous souhaitez acquérir le niveau des exigences préalables à l'entrée en formation BPJEPS
- Vous n'avez pas intégré une formation CQP ASA dans les délais nécessaires
- Vous aimez pratiquer l'équitation
- Vous aimez vous occuper des chevaux

### Condition d'admission

- Age 16 ans requis
- Niveau technique minimum : CEP 1

### Durée de la formation

( en fonction du test de positionnement)

- Forfait mensuel
- Forfait hebdomadaire

### Objectif de la formation

- Obtention de la PSC 1 (à l'extérieur du Domaine équestre de Chevillon)
- Obtention de la CEP2 (exigible pour l'entrée en formation BPJEPS)
- Connaissance du milieu professionnel
- Obtention du galop 7

### Coût de la formation

- Forfait mensuel
- Forfait hebdomadaire

### Contenu de la formation

#### **Formation technique**

- Perfectionnement dressage
- Perfectionnement CSO
- Travail sur le cross
- Travail du cheval à pied
- Théorie

#### **Formation soins aux équidés**

- Soins quotidiens et périodiques
- Soins vétérinaires
- Théorie – hippologie

#### **Formation à l'enseignement et à l'animation**

- Théorie et pratique

### Déroulement de l'examen :

Le candidat présente devant le jury des tests techniques de pratique à cheval (niveau galop 7), de travail à pied autour du cheval (longe, longues rênes, travail en liberté) de connaissance des soins et de manipulations des équidés et la fonction de convoyeur au sein d'entreprise de transport d'animaux vivants.

# FORMATION BPJEPS

(Brevet Professionnel de la Jeunesse, de l'éducation populaire et du sport)

## Public concerné

- vous vous destinez aux métiers de l'enseignement de l'équitation.

## Conditions d'admission

- Age : 18 ans acquis lors de l'examen
- Vous êtes titulaires des exigences préalables à l'entrée en formation BPJEPS
- Vous êtes titulaire de la PSC1 ou l'équivalent de l'AFPS
- Vous êtes titulaires du CQP ASA
- Vous avez réussi les tests de sélection de la Bourgogne
- Vous êtes titulaire de la CEP2

## L'alternance :

- Vous êtes en formation au Domaine Equestre de Chevillon et en tutorat en entreprise chez un maître de stage habilité

## Durée de la formation

-10 à 22 mois pour 770h en formation

## Objectif de la formation

- Obtention du BPJEPS
- Connaissance du milieu professionnel
- Très bon niveau galop 7

## Coût de la formation

- Selon statut

## Contenu de la formation :

La formation porte sur les points suivants

UC1 : Etre capable de communiquer dans les situations de la vie professionnelle

UC2 : Etre capable de prendre en compte les caractéristiques des différents publics

UC3 : Etre capable de préparer un projet ainsi que son évaluation

UC4 : Etre capable de participer au fonctionnement de la gestion de l'activité. 5 Unités Capitalisables de la Spécialisation Equitation

UC5 : Etre capable de préparer une action d'animation équestre

UC6 : Etre capable d'encadrer un groupe dans le cadre d'une action d'animation équestre

UC7 : Etre capable de mobiliser les connaissances nécessaires à la conduite des activités équestres

UC8 : Etre capable de conduire une action éducative en équitation

UC9 : Etre capable de maîtriser les techniques liées aux activités équestres de la m<sup>13</sup>tion. 1 Unité Capitalisable d'adaptation

UC10 : Etre capable d'organiser une compétition officielle

# CORRESPONDANCES UC CQP ASA / UC

## BP JEPS

CQP Animateur Soigneur Assistant	Capacité Equestres Professionnelles	BP JEPS Activités Equestres
Pré requis a l'entrée en formation	CEP1	
UC1 : EC de mobiliser des connaissances liées à l'emploi des équidés et à l'encadrement des publics		
UC2 : EC de réaliser l'accueil du public et la maintenance liée aux activités équestre		
UC3 : EC de maîtriser les techniques professionnelles liées à l'emploi et à la préparation des équidés	CEP2	Exigences préalables a l'entrée en formation
UC4 : EC d'encadrer un groupe de pratiquants dans le cadre d'une action d'animation équestre.		UC1 : Communiquer dans les situations de la vie professionnelle
		UC2 : Prendre en compte les caractéristiques des publics pour préparer une action éducative
		UC3 : Préparer un projet ainsi que son évaluation
		UC4 : Participer au fonctionnement de la structure et à la gestion de l'activité
Les titulaires du CQP ASA obtiennent de droit les UC5 et 6 du BP JEPS		UC5 : Préparer une action d'animation équestre
		UC6 : Encadrer un groupe dans le cadre d'une action d'animation équestre
		UC7 : Mobiliser les connaissances nécessaires à la conduite des activités équestres
		UC8 : Conduire une action éducative
		UC9 : Maîtriser les techniques liées aux activités équestres de la mention
		UC10 : Unité Capitalisable d'Adaptation

# AIDE A LA FORMATION ET FINANCEMENT

❖ **CEP1, CEP2** : Divers financement possible

❖ **CQP ASA, BPJEPS** : Différentes possibilités de financement peuvent être envisagées :

- Aide à la formation
- Versement d'une rémunération
- Aide au logement
- La formation liée à un contrat de travail ( contrat de professionnalisation et contrat d'apprentissage )

--> Ces aides sont attribuées en fonction de votre statut, selon que vous soyez :

- Salarié
- Demandeur d'emploi
- Lycéen ou Etudiant
- Actif non salarié

--> Elles dépendent également de votre situation :

- Age
- Motivations
- Quotient familial
- Lieu de résidence avant l'entrée en formation

## **IMPORTANT :**

• Pour que votre dossier d'aide puisse être instruit avant votre date d'entrée en formation CQP ASA et BPJEPS, nous vous conseillons d'entamer les démarches nécessaires 2 à 3 mois à l'avance en vous rapprochant du CFA du Sport de Dijon :

**CFA du Sport.**

[www.cfa-sport.fr](http://www.cfa-sport.fr)

19 Avenue Albert Camus 21000 DIJON

03 80 74 08 88

• Lors de votre entretien préalable, le Centre Equestre de Chevillon se propose de vous guider sur les possibilités de financement de votre formation ainsi que sur la couverture sociale.

# Tarifs des Formations

- **Formation CEP1 - CEP2**

- Tarif semaine : 275 €
- Tarif mois : nous consulter

- **Formation CQP ASA**

Tarif pour 1 an : nous consulter

- **Formation BPJEPS**

Tarifs : nous consulter

- Frais d'inscription aux examens :

- CEP1 : 100 €
- CQP ASA : 110 €
- CEP2 : 125 €

- Licence fédérale : 36 €

- Possibilité de logements (nous consulter)

- Possibilité de pension pour cheval personnel : 320 € par mois

# ENTRETIEN PREALABLE ET MODALITES D'INSCRIPTION

## 1. Entretien Préalable :

Pour envisager d'intégrer les formations CEP 1, CQP ASA, CEP 2 ou BPJEPS au Domaine Equestre de Chevillon, n'hésitez pas à nous téléphoner pour prendre rendez vous pour un entretien préalable ainsi qu'un test technique de pratique équestre.

Le principal objectif de cet entretien est de vous aider à faire le bon choix professionnel. Lors de celui-ci, la présence de vos parents est souhaitée.

## 2. Contact

Elise BOULLAND

Responsable pédagogique

[ce@chevillon.eu](mailto:ce@chevillon.eu)

03 86 73 50 25



# Les dates à retenir

- Dates des **Sélections CQP ASA** :
  - 30 et 31/05/11 à Chevillon
  - 11 et 12/07/11 à Nevers
  - 29 et 30/08/11 à Dijon
  
- Dates des **Sélection BPJEPS** :  
Exigences préalables et tests complémentaires :
  - 30 et 31/05/11 à Chevillon
  - 11 et 12/07/11 à Nevers
  - 29 et 30/08/11 à Dijon
  
- Dates des **examens CEP1 et CEP2** : les 10/06/2011 et 09/09/11 à Chevillon
  
- Stages de **préparation CEP1 et CEP2** :
  - \_06/06/2011 au 10/06/2011
  - \_05/09/2011 au 09/09/2011
  
- Début des **Formations CQP ASA** à Chevillon : 01/02/2011, sept 2011, fev 2012
  
- Début de la **Formation BPJEPS** : 03/10/2011
  
- **Positionnement BPJEPS** : Octobre 2011